



## **Urząd Miasta Łodzi**

# **Analiza stanu gospodarki odpadami komunalnymi w Łodzi za 2022 rok**

**Łódź, kwiecień 2023 r.**

## 1. Cel przygotowania Analizy

Niniejszy dokument stanowi roczną analizę stanu gospodarki odpadami komunalnymi na terenie Miasta Łodzi, sporządzoną w celu weryfikacji możliwości technicznych i organizacyjnych gminy w zakresie gospodarowania odpadami komunalnymi.

## 2. Podstawa prawna sporządzenia Analizy

Obowiązek opracowywania analizy stanu gospodarki odpadami komunalnymi wynika z art. 3 ust. 2 pkt 10 *ustawy z dnia 13 września 1996 r. o utrzymaniu czystości i porządku w gminach* (Dz.U.2022.2519) zwanej dalej Ustawą, który stanowi, że gminy dokonują corocznej analizy stanu gospodarki odpadami komunalnymi w celu weryfikacji możliwości technicznych i organizacyjnych gminy w zakresie gospodarowania odpadami komunalnymi. Zgodnie z art. 9tb Ustawy, stanowiącym, że na podstawie sprawozdań złożonych przez podmioty odbierające odpady komunalne od właścicieli nieruchomości, podmioty prowadzące punkty selektywnego zbierania odpadów komunalnych, podmioty zbierające odpady komunalne, informacji przekazanych przez prowadzących instalacje komunalne oraz na podstawie rocznego sprawozdania z realizacji zadań z zakresu gospodarowania odpadami komunalnymi oraz innych dostępnych danych o czynnikach wpływających na koszty systemu gospodarowania odpadami komunalnymi, wójt, burmistrz, prezydent miasta sporządza analizę stanu gospodarki odpadami komunalnymi obejmującą w szczególności:

- możliwości przetwarzania niesegregowanych (zmieszanych) odpadów komunalnych, bioodpadów stanowiących odpady komunalne oraz przeznaczonych do składowania pozostałości z sortowania odpadów komunalnych i pozostałości z procesu mechaniczno-biologicznego przetwarzania niesegregowanych (zmieszanych) odpadów komunalnych;
- potrzeby inwestycyjne związane z gospodarowaniem odpadami komunalnymi;
- koszty poniesione w związku z odbieraniem, odzyskiem, recyklingiem i unieszkodliwianiem odpadów komunalnych w podziale na wpływy, wydatki i nadwyżki z opłat za gospodarowanie odpadami komunalnymi;
- liczbę mieszkańców;
- liczbę właścicieli nieruchomości, którzy nie zawarli umowy, o której mowa w art. 6 ust. 1, w imieniu których gmina powinna podjąć działania, o których mowa w art. 6 ust. 6-12;
- ilość odpadów komunalnych wytwarzanych na terenie gminy;
- ilość niesegregowanych (zmieszanych) odpadów komunalnych i bioodpadów stanowiących odpady komunalne, odbieranych z terenu gminy oraz przeznaczonych do składowania pozostałości z sortowania odpadów komunalnych i pozostałości z procesu

mechaniczno-biologicznego przetwarzania niesegregowanych (zmieszanych) odpadów komunalnych;

- uzyskane poziomy przygotowania do ponownego użycia i recyklingu odpadów komunalnych;
- masę odpadów komunalnych wytworzonych na terenie gminy przekazanych do termicznego przekształcania oraz stosunek masy odpadów komunalnych przekazanych do termicznego przekształcania do masy odpadów komunalnych wytworzonych na terenie gminy.

Analizę stanu gospodarki odpadami komunalnymi sporządza się w terminie do 30 kwietnia za poprzedni rok kalendarzowy. Analiza stanu gospodarki odpadami komunalnymi podlega publicznemu udostępnieniu na stronie podmiotowej Biuletynu Informacji Publicznej urzędu gminy.

W 2022 r. system gospodarowania odpadami komunalnymi na terenie miasta Łodzi realizowany był w oparciu o:

- Krajowy plan gospodarki odpadami 2022 przyjęty uchwałą Nr 88 Rady Ministrów z dnia 1 lipca 2016 r. (M.P. poz. 784) z późn. zm.,
- uchwałą Nr XL/502/17 Sejmiku Województwa Łódzkiego z dnia 20 czerwca 2017 r., w sprawie uchwalenia Planu gospodarki odpadami dla województwa łódzkiego na lata 2016-2020 z uwzględnieniem lat 2023-2028,
- Plan gospodarki odpadami dla województwa łódzkiego na lata 2019-2025 z uwzględnieniem lat 2026-2031,
- uchwałą Nr XL/503/17 Sejmiku Województwa Łódzkiego z dnia 20 czerwca 2017 r. w sprawie wykonania Planu gospodarki odpadami dla województwa łódzkiego na lata 2016-2020 z uwzględnieniem lat 2023-2028 (Dz. Urz. Woj. Łódzkiego poz. 3160), zmienioną uchwałami Sejmiku Województwa Łódzkiego: Nr LIV/676/18 z dnia 10 lipca 2018 r. (Dz. Urz. Woj. Łódzkiego poz. 3942), Nr LVII/709/18 z dnia 30 października 2018 roku (Dz. Urz. Woj. Łódzkiego poz. 3393) oraz Nr IV/68/19 z dnia 26 lutego 2019 roku (Dz. Urz. Woj. Łódzkiego poz. 1505),
- uchwałą Nr XLV/844/12 Rady Miejskiej w Łodzi z dnia 4 lipca 2012 r. w sprawie podziału obszaru Miasta Łodzi na sektory odbierania odpadów komunalnych (Dz. Urz. Woj. Łódzkiego poz. 2333),
- uchwałą Nr XV/647/19 Rady Miejskiej w Łodzi z dnia 16 października 2019 r. w sprawie postanowienia o odbieraniu przez Miasto Łódź odpadów komunalnych od właścicieli nieruchomości, na których nie zamieszkują mieszkańcy, a powstają odpady komunalne (Dz. Urz. Woj. Łódzkiego poz. 5891),

- uchwałę Nr XXXII/1058/20 Rady Miejskiej w Łodzi z dnia 19 listopada 2020 r. w sprawie szczegółowego sposobu i zakresu świadczenia usług w zakresie odbierania odpadów komunalnych od właścicieli nieruchomości i zagospodarowania tych odpadów (Dz. Urz. Woj. Łódzkiego poz. 6298), zmienioną uchwałą Nr LVII/1710/22 z dnia 16.03.2022 r. (Dz. Urz. Woj. Łódzkiego poz. 1844)
- uchwałę Nr XLIX/1498/21 Rady Miejskiej w Łodzi z dnia 20 października 2021 r. w sprawie wyboru metody ustalenia opłaty za gospodarowanie odpadami komunalnymi oraz ustalenia stawki takiej opłaty na terenie Miasta Łodzi (Dz. Urz. Woj. Łódzkiego poz. 5070),
- uchwałę Nr XXXII/1054/20 Rady Miejskiej w Łodzi z dnia 19 listopada 2020 r. w sprawie ustalenia stawki opłaty za gospodarowanie odpadami komunalnymi na nieruchomości, na której znajduje się domek letniskowy, lub innej nieruchomości wykorzystywanej na cele rekreacyjno-wypoczynkowe (Dz. Urz. Woj. Łódzkiego poz. 6295), zmienioną uchwałą Nr XLIX/1499/21 z dnia 20.10.2021 r. (Dz. Urz. Woj. Łódzkiego poz. 5071),
- uchwałę Nr XXXII/1057/20 Rady Miejskiej w Łodzi z dnia 19 listopada 2020 r. w sprawie wprowadzenia Regulaminu utrzymania czystości i porządku na terenie Miasta Łodzi (Dz. Urz. Woj. Łódzkiego poz. 6349), zmienioną uchwałą Nr LVII/1711/22 z dnia 16.03.2022 r. (Dz. Urz. Woj. Łódzkiego poz. 1845),
- ustawę z dnia 13 września 1996 r. o utrzymaniu czystości i porządku w gminach (Dz.U.2022.2519 ze zm.),
- ustawę z dnia 14 grudnia 2012 r. o odpadach (Dz.U.2022.699 ze zm.),
- ustawę z dnia 27 kwietnia 2001 r. Prawo ochrony środowiska (Dz.U.2022.2556 ze zm.),
- ustawę z dnia 11 września 2015 r. o zużytym sprzęcie elektrycznym i elektronicznym (Dz.U.2022.1622),
- ustawę z dnia 24 kwietnia 2009 r. o bateriach i akumulatorach (Dz.U.2022.1113).

### **3. Gospodarka odpadami komunalnymi na terenie Miasta Łodzi**

#### **3.1. Podział miasta na sektory**

Zgodnie z uchwałą Nr XLV/844/12 Rady Miejskiej w Łodzi z dnia 4 lipca 2012 r. w sprawie podziału obszaru Miasta Łodzi na sektory odbierania odpadów komunalnych, Łódź podzielono na 5 sektorów świadczenia usług w zakresie odbioru odpadów komunalnych od właścicieli nieruchomości - Bałuty, Górna, Polesie, Śródmieście i Widzew.

W 2022 r. odbiór odpadów komunalnych z poszczególnych sektorów realizowany był przez podmioty, z którymi w roku 2021 zawarte zostały umowy zróżnicowane na ich rodzaj, okres i czas trwania tj:

- sektor Bałuty i sektor Widzew - umowy od 1 lipca 2021 r. do 31 stycznia 2023 r.,
- sektor Śródmieście – umowa od 1 sierpnia 2021 do 28 lutego 2023 r.,
- sektor Górna i sektor Polesie – umowy powierzenia od 1 stycznia 2022 roku do 31 grudnia 2042 roku.

Odbiór odpadów komunalnych z poszczególnych sektorów realizowany był przez następujących wykonawców:

- Bałuty – Remondis Sp. z o.o. ul. Zawodzie 16, 02-981 Warszawa.
- Górna - Miejskie Przedsiębiorstwo Oczyszczania-Łódź Sp. z o.o. ul. Tokarzewskiego 2, 91-842 Łódź,
- Polesie - Miejskie Przedsiębiorstwo Oczyszczania-Łódź Sp. z o.o. ul. Tokarzewskiego 2, 91-842 Łódź,
- Śródmieście – PreZero Service Centrum Sp. z o.o., ul. Łąkoszyńska 127, 99 – 300 Kutno
- Widzew – Remondis Sp. z o.o. ul. Zawodzie 16, 02-981 Warszawa.

### **3.2. Rodzaje odbieranych odpadów komunalnych**

Odpady komunalne w 2022 r. w ramach miejskiego systemu odbierane były z trzech rodzajów nieruchomości:

- nieruchomości, w których zamieszkują mieszkańcy (zabudowa jednorodzinna i wielorodzinna),
- nieruchomości zabudowanych budynkiem wielolokalowym, w którym w części zamieszkują mieszkańcy, a w części nie zamieszkują mieszkańcy, a powstają odpady komunalne,
- nieruchomości, na których znajduje się domek letniskowy lub innych nieruchomości wykorzystywanych na cele rekreacyjno-wypoczynkowe.

W roku 2022 r. na terenie Miasta Łodzi obowiązywał pięcio-pojemnikowy system selektywnego zbierania odpadów komunalnych, zgodny z rozporządzeniem Ministra Klimatu i Środowiska z dnia 10 maja 2021 r. w sprawie sposobu selektywnego zbierania wybranych frakcji odpadów.

Z nieruchomości, na których zamieszkują mieszkańcy odbierane były niżej wymienione rodzaje odpadów komunalnych:

- odpady mające wartość surowcową „surowce” takie jak: papier, szkło, tworzywa sztuczne, metale, opakowania wielomateriałowe,
- bioodpady stanowiące odpady spożywcze i kuchenne z gospodarstw domowych,
- meble i inne odpady wielkogabarytowe,
- odpady resztkowe (pozostałe po segregacji) lub odpady zmieszane.

Z nieruchomości, na których zamieszkują mieszkańcy w zabudowie jednorodzinnej dodatkowo odbierane były bioodpady stanowiące części roślin pochodzących z pielęgnacji terenów zielonych oraz ogrodów.

Z nieruchomości na których znajdują się domki letniskowe i inne nieruchomości wykorzystywane na cele rekreacyjno-wypoczynkowe odbierane były niżej wymienione odpady:

- odpady mające wartość surowcową „surowce” takie jak: papier, szkło, tworzywa sztuczne, metale, opakowania wielomateriałowe,
- odpady resztkowe (pozostałe po segregacji) lub odpady zmieszane,
- bioodpady stanowiące odpady spożywcze i kuchenne z gospodarstw domowych,
- meble i inne odpady wielkogabarytowe.

### **3.3. Pojemniki do zbierania odpadów komunalnych**

Zgodnie z Regulaminem utrzymania czystości i porządku na terenie Miasta Łodzi obowiązek wyposażenia nieruchomości w pojemniki do zbierania odpadów komunalnych (także worki z tworzyw sztucznych lub z materiałów biodegradowalnych lub kontenery) spoczywał na właścicielach nieruchomości.

W ww. Regulaminie ustalone zostały rodzaje i minimalne pojemności pojemników przeznaczonych do zbierania odpadów komunalnych:

- dla nieruchomości, na których zamieszkują mieszkańcy w zabudowie jednorodzinnej
  - do papieru, szkła, tworzyw sztucznych wraz z metalami i odpadami opakowaniowymi wielomateriałowymi - pojemniki o minimalnej pojemności 60 l lub worki o minimalnej pojemności 30 l,
  - do bioodpadów stanowiących odpady spożywcze i kuchenne z gospodarstw domowych - pojemniki o minimalnej pojemności 60 l lub worki o minimalnej pojemności 30 l,
  - do bioodpadów stanowiących części roślin pochodzących z pielęgnacji terenów zielonych oraz ogrodów - worki o minimalnej pojemności 60 l,

- do odpadów resztkowych (pozostałych po segregacji) oraz zmieszanych - wyłącznie pojemniki o minimalnej pojemności 60 l,
- dla nieruchomości, na których zamieszkują mieszkańcy w zabudowie wielolokalowej
  - do papieru, szkła, tworzyw sztucznych wraz z metalami i odpadami opakowaniowymi wielomateriałowymi - pojemniki o minimalnej pojemności 120 l lub worki o minimalnej pojemności 30 l,
  - do bioodpadów stanowiących odpady spożywcze i kuchenne z gospodarstw domowych - wyłącznie pojemniki o minimalnej pojemności 120 l,
  - do odpadów resztkowych (pozostałych po segregacji) oraz zmieszanych - wyłącznie pojemniki o minimalnej pojemności od 240 l;
- dla nieruchomości, na której znajduje się domek letniskowy lub innej nieruchomości wykorzystywanej na cele rekreacyjno-wypoczynkowe
  - do papieru, szkła, tworzyw sztucznych wraz z metalami i odpadami opakowaniowymi wielomateriałowymi - pojemniki o minimalnej pojemności 60 l lub worki o minimalnej pojemności 30 l,
  - do bioodpadów stanowiących odpady spożywcze i kuchenne z gospodarstw domowych - pojemniki o minimalnej pojemności 60 l lub worki o minimalnej pojemności 30 l,
  - do odpadów resztkowych (pozostałych po segregacji) oraz zmieszanych - wyłącznie pojemniki o minimalnej pojemności 60 l.

### **3.4. Częstotliwość odbioru odpadów komunalnych**

W 2022 r. minimalną częstotliwość odbioru odpadów komunalnych określała uchwała Nr XXXII/1058/20 Rady Miejskiej w Łodzi z dnia 19 listopada 2020 r. (zmieniona uchwałą Nr LVII/1710/22 z dnia 16 marca 2022 r.) Szczegółowe częstotliwości odbioru poszczególnych frakcji odpadów komunalnych, które wynikają z zawartych przez Miasto umów z wykonawcami przedstawiono w tabeli nr 1.

Tabela 1. Częstotliwość odbioru odpadów komunalnych w 2022 r.

Rodzaj nieruchomości	Rodzaj odpadów	Częstotliwość odbioru odpadów komunalnych
Zabudowa jednorodzinna	Papier, szkło, tworzywa sztuczne i metale	1 x na tydzień
	Biodpady stanowiące odpady części roślin	1 x na tydzień
	Biodpady stanowiące odpady spożywcze i kuchenne	1 x na tydzień
	Wielkogabarytowe	2 x w roku
	Pozostałe po segregacji	1 x na tydzień
	Zmieszane	1 x na tydzień
Zabudowa wielolokalowa	Papier, szkło, tworzywa sztuczne i metale	2 x na tydzień (do 30.06.2022 r.) 3 x na tydzień (od 01.07.2022 r.)
	Biodpady stanowiące odpady spożywcze i kuchenne	3 x na tydzień od III do X 2 x na tydzień w pozostałych miesiącach
	Wielkogabarytowe	3 x na miesiąc
	Pozostałe po segregacji	4 x na tydzień (do 30.06.2022 r.) 3 x na tydzień (od 01.07.2022 r.)
	Zmieszane	4 x na tydzień (do 30.06.2022 r.) 3 x na tydzień (od 01.07.2022 r.)
Domki letniskowe	Papier, szkło, tworzywa sztuczne i metale	1 x na tydzień
	Biodpady stanowiące odpady spożywcze i kuchenne	1 x na tydzień
	Wielkogabarytowe	1 x w roku
	Pozostałe po segregacji	1 x na tydzień
	Zmieszane	1 x na tydzień



### 3.5. Inne systemy zbierania odpadów komunalnych

W 2022 r. na terenie Miasta Łodzi funkcjonowały trzy Punkty Selektywnego Zbierania Odpadów Komunalnych (PSZOK), w których przyjmowano odpady problemowe, posegregowane według rodzajów. Jeden z ww. punktów zlokalizowano przy miejskiej sortowni odpadów komunalnych przy ul. Zamiejskiej 1, drugi przy ul. Kasprowicza 10, kolejny przy ul. Granicznej 2.

Dodatkowo w 2022 r. prowadzona była zbiórka odpadów problemowych pochodzących z gospodarstw domowych w innych systemach zbierania:

- przeterminowane leki w 160 wytypowanych aptekach na terenie miasta Łodzi,
- termometry rtęciowe w 5 wytypowanych aptekach na terenie miasta Łodzi,
- baterie i akumulatory, na podstawie umowy o współpracy pomiędzy Miastem Łódź a REBA Organizacją Odzysku S.A w wyznaczonych punktach,
- małogabarytowe odpady zużytego sprzętu elektrycznego i elektronicznego, na podstawie umowy współpracy pomiędzy Miastem Łódź a firmą MB Recykling Sp. z o. o. Przedsiębiorstwo Gospodarki Odpadami Sp. k.

### 4. Liczba mieszkańców

Na podstawie danych z rejestru mieszkańców miasta Łodzi ustalono, że w 2022 r. liczba mieszkańców zameldowanych na pobyt stały wyniosła 595 322.

Z uwagi na wprowadzone zmiany uchwałą NR XLIX/1498/21 Rady Miejskiej w Łodzi z dnia 20 października 2021 r. w sprawie wyboru metody ustalenia opłaty za gospodarowanie odpadami komunalnymi oraz ustalenia stawki takiej opłaty na terenie Miasta Łodzi, prowadzenie rejestru liczby mieszkańców wskazanych w złożonych przez właścicieli nieruchomości deklaracjach stało się bezzasadne.

### 5. Liczba właścicieli nieruchomości, którzy nie zawarli umowy, o której mowa w art. 6 ust. 1 Ustawy, w imieniu których gmina powinna podjąć działania, o których mowa w art. 6 ust. 6–12 Ustawy.

W 2022 r. wydano 110 decyzji na podstawie art. 6 ust. 7 Ustawy.

Zauważalny jest trend zmniejszonej potrzeby wydawania przedmiotowych decyzji. Właściciele nieruchomości niezamieszkałych zawierają we własnym zakresie komercyjne umowy na

odbiór odpadów komunalnych z podmiotami posiadającymi ważny wpis do rejestru działalności regulowanej w zakresie odbierania odpadów komunalnych prowadzonego przez Prezydent Miasta Łodzi.

**5a.** Nieruchomości Urzędu Miasta Łodzi oraz kilkadziesiąt miejskich jednostek organizacyjnych, wśród których są: żłobki, przedszkola, szkoły oraz różne ośrodki edukacyjne, obiekty kultury, sportu i rekreacji, a także przeróżne instytucje społeczne i administracyjne mają odbierane odpady komunalne przez miejską spółkę MPO – Łódź, w ramach osobnego zamówienia zorganizowanego i przeprowadzonego przez Urząd.

## 6. Ilość odpadów komunalnych wytwarzanych na terenie miasta Łodzi

W celu ustalenia ilości odpadów komunalnych wytwarzanych na terenie miasta Łodzi w okresie od 1 stycznia do 31 grudnia 2022 r. wzięto pod uwagę dane wykazane w rocznym sprawozdaniu z realizacji zadań z zakresu gospodarki odpadami komunalnymi, dane o ilości zebranych przeterminowanych leków, baterii i akumulatorów oraz dane o ilości odpadów komunalnych pochodzących z oczyszczania miasta. Łączną ilość odpadów komunalnych wytwarzanych na terenie Łodzi w 2022 r. przedstawiono w tabeli nr 2.

**Tabela 2. Ilość wytwarzanych odpadów komunalnych**

Odpady komunalne	Ilość [Mg]
Odpady komunalne odebrane od właścicieli nieruchomości*	245 639,7
Odpady komunalne zebrane w PSZOK	5 706,2
Przeterminowane leki**	30
Odpady komunalne przyjęte w punktach skupu surowców	9 083,4
Baterie i akumulatory**	10,6
Odpady zebrane podczas likwidacji nielegalnych składowisk	678,9
<b>RAZEM</b>	<b>261 148,8</b>

\* - na podstawie rocznego sprawozdania Prezydenta Miasta Łodzi z realizacji zadań z zakresu gospodarowania odpadami komunalnymi

\*\* - odpady komunalne pochodzące z alternatywnych systemów zbiórki

Analiza zebranych danych ilościowych o odpadach komunalnych pozwoliła na ustalenie, że od właścicieli nieruchomości z terenu Łodzi odebrano łącznie 245 639,7 Mg odpadów komunalnych, przy czym 204 714,4 Mg stanowiły odpady komunalne odebrane przez podmioty realizujące odbiór odpadów na podstawie umów z Miastem Łódź w 5 sektorach. Pozostałą część (40 925,3 Mg) stanowiły odpady komunalne odbierane od właścicieli nieruchomości przez inne podmioty posiadające wpis do rejestru działalności regulowanej w zakresie odbierania odpadów komunalnych od właścicieli nieruchomości z terenu miasta Łodzi.

W tabeli nr 3 przedstawiono ilość odpadów komunalnych odebranych od właścicieli nieruchomości w 5 sektorach miasta, w podziale na rodzaje odpadów. W tabelach nr 3a – 3e przedstawiono ilość odpadów komunalnych odebranych od właścicieli nieruchomości w poszczególnych sektorach miasta, w podziale na rodzaje odpadów.

**Tabela 3. Ilość poszczególnych rodzajów odpadów komunalnych odebranych od właścicieli nieruchomości przez podmioty realizujące odbiór odpadów na podstawie umów z Miastem Łódź**

Rodzaj odpadów	Kod odpadów	Ilość [Mg]
Niesegregowane odpady komunalne	20 03 01	134 415,1
Papier i tektura	20 01 01	8 743,3
Szkło	20 01 02	9 487,2
Tworzywa sztuczne	20 01 39	20 342,7
Odpady kuchenne ulegające biodegradacji	20 01 08	15 655,6
Odpady ulegające biodegradacji	20 02 01	6 706,9
Odpady wielkogabarytowe	20 03 07	9 363,6
<b>RAZEM</b>		<b>204 714,4</b>

**Tabela 3a. Ilość poszczególnych rodzajów odpadów komunalnych odebranych od właścicieli nieruchomości przez podmiot realizujący odbiór odpadów na podstawie umowy z Miastem Łódź z sektora Bałuty**

Rodzaj odpadów	Kod odpadów	Ilość [Mg]
Niesegregowane odpady komunalne	20 03 01	39 058
Papier i tektura	20 01 01	1 850,9
Szkło	20 01 02	2 394,8
Tworzywa sztuczne	20 01 39	6 000,8
Odpady kuchenne ulegające biodegradacji	20 01 08	2 256,4
Odpady ulegające biodegradacji	20 02 01	1 764,3
Odpady wielkogabarytowe	20 03 07	2 972,7
<b>RAZEM</b>		<b>56 297,9</b>

**Tabela 3b. Ilość poszczególnych rodzajów odpadów komunalnych odebranych od właścicieli nieruchomości przez podmiot realizujący odbiór odpadów na podstawie umowy z Miastem Łódź z sektora Górna**

Rodzaj odpadów	Kod odpadów	Ilość [Mg]
Niesegregowane odpady komunalne	20 03 01	31 872,5
Papier i tektura	20 01 01	2 475,3
Szkło	20 01 02	2 346,7
Tworzywa sztuczne	20 01 39	4 249,8
Odpady kuchenne ulegające biodegradacji	20 01 08	3 532,6
Odpady ulegające biodegradacji	20 02 01	1 532
Odpady wielkogabarytowe	20 03 07	2 000,2
<b>RAZEM</b>		<b>48 009,1</b>

**Tabela 3c. Ilość poszczególnych rodzajów odpadów komunalnych odebranych od właścicieli nieruchomości przez podmiot realizujący odbiór odpadów na podstawie umowy z Miastem Łódź z sektora Polesie**

Rodzaj odpadów	Kod odpadów	Ilość [Mg]
Niesegregowane odpady komunalne	20 03 01	25 394,9
Papier i tektura	20 01 01	2 328,2
Szkło	20 01 02	1 932,2
Tworzywa sztuczne	20 01 39	4 323,1
Odpady kuchenne ulegające biodegradacji	20 01 08	3 569,2
Odpady ulegające biodegradacji	20 02 01	1 069,9
Odpady wielkogabarytowe	20 03 07	1 839,7
<b>RAZEM</b>		<b>40 457,2</b>

**Tabela 3d. Ilość poszczególnych rodzajów odpadów komunalnych odebranych od właścicieli nieruchomości przez podmiot realizujący odbiór odpadów na podstawie umowy z Miastem Łódź z sektora Śródmieście**

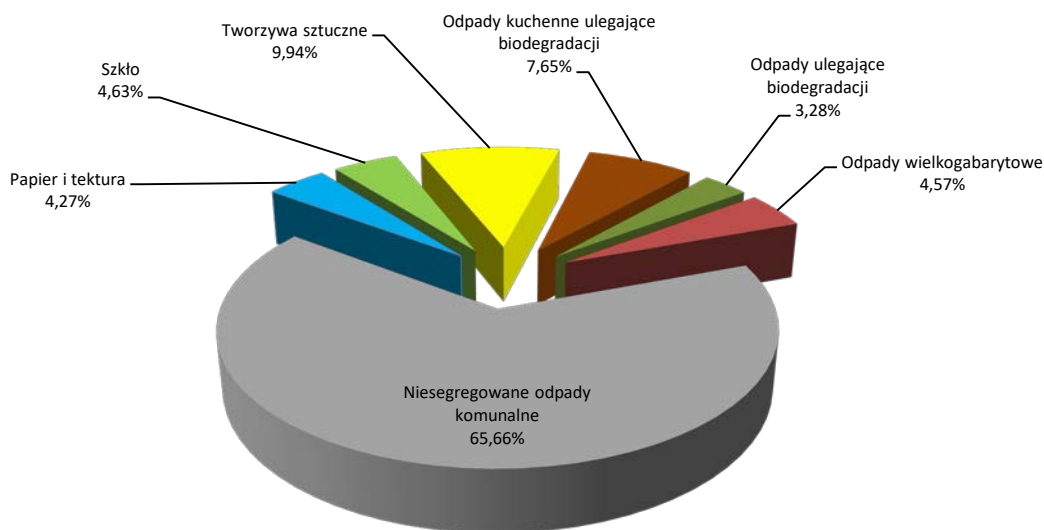
Rodzaj odpadów	Kod odpadów	Ilość [Mg]
Niesegregowane odpady komunalne	20 03 01	10 457,7
Papier i tektura	20 01 01	886
Szkło	20 01 02	1 164,7
Tworzywa sztuczne	20 01 39	1 766,9
Odpady kuchenne ulegające biodegradacji	20 01 08	4 663,9
Odpady ulegające biodegradacji	20 02 01	134,4
Odpady wielkogabarytowe	20 03 07	679,5
<b>RAZEM</b>		<b>19 753,1</b>

**Tabela 3e. Ilość poszczególnych rodzajów odpadów komunalnych odebranych od właścicieli nieruchomości przez podmiot realizujący odbiór odpadów na podstawie umowy z Miastem Łódź z sektora Widzew**

Rodzaj odpadów	Kod odpadów	Ilość [Mg]
Niesegregowane odpady komunalne	20 03 01	27 631,9
Papier i tektura	20 01 01	1 202,9
Szkło	20 01 02	1 648,8
Tworzywa sztuczne	20 01 39	4 002,1
Odpady kuchenne ulegające biodegradacji	20 01 08	1 633,5
Odpady ulegające biodegradacji	20 02 01	2 206,3
Odpady wielkogabarytowe	20 03 07	1 871,6
<b>RAZEM</b>		<b>40 197,1</b>

Na wykresie nr 1 przedstawiono procentowy udział poszczególnych rodzajów odpadów komunalnych w łącznej masie odebranych odpadów komunalnych od właścicieli nieruchomości w 5 sektorach miasta.

**Wykres 1. Udział poszczególnych rodzajów odpadów w łącznej masie odebranych odpadów komunalnych**



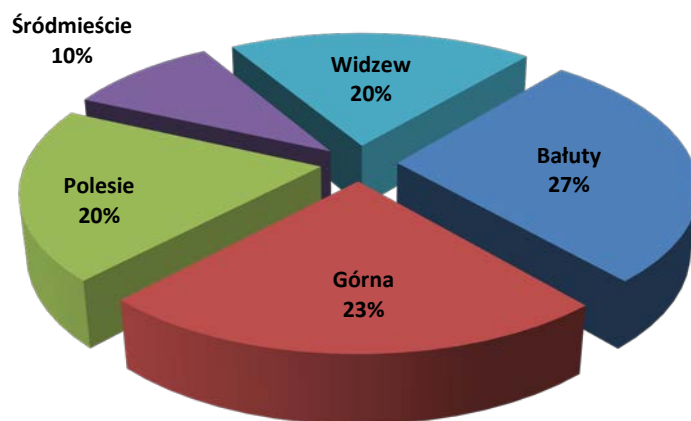
W tabeli nr 4 przedstawiono ilość odpadów komunalnych odebranych od właścicieli nieruchomości przez podmioty realizujące odbiór odpadów na podstawie umów z Miastem Łódź.

**Tabela 4. Ilość odebranych odpadów komunalnych w podziale na sektory**

Sektor	Ilość [Mg]
Bałuty	56 297,9
Górna	48 009,1
Polesie	40 457,2
Śródmieście	19 753,1
Widzew	40 197,1
<b>RAZEM</b>	<b>204 714,4</b>

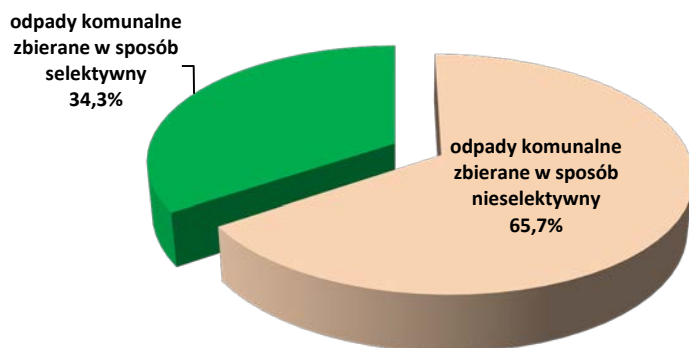
Na wykresie nr 2 przedstawiono procentowy udział odpadów komunalnych odebranych od właścicieli nieruchomości w poszczególnych sektorach.

**Wykres 2. Udział odebranych odpadów komunalnych w poszczególnych sektorach**



Na wykresie nr 3 pokazano procentowy udział odpadów zbieranych w sposób selektywny oraz odpadów nie zbieranych w sposób selektywny w ogólnej masie odebranych odpadów komunalnych.

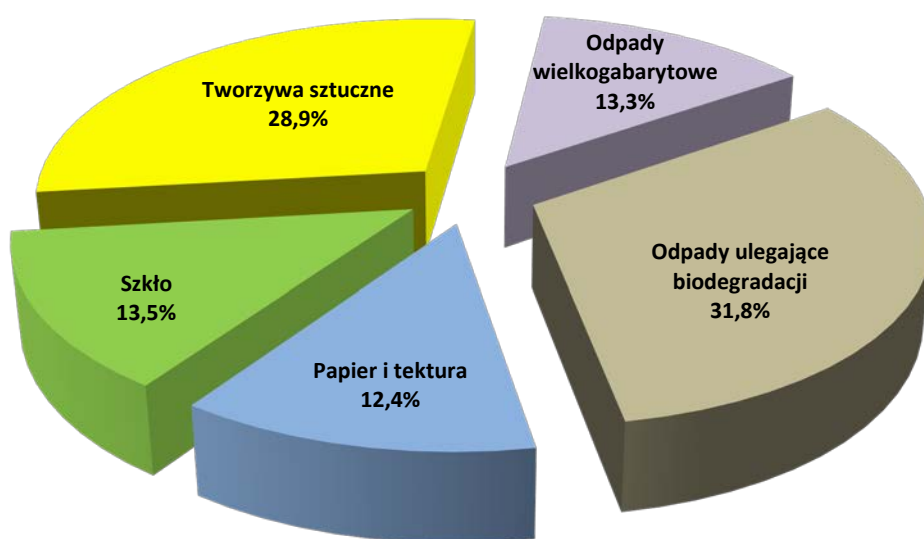
**Wykres 3. Udział odpadów zbieranych w sposób selektywny i nieselektywny w ogólnej masie odpadów komunalnych**





Na wykresie nr 4. przedstawiono procentowy udział poszczególnych frakcji w odpadach komunalnych zebranych przez właścicieli nieruchomości w sposób selektywny.

**Wykres 4. Udział poszczególnych frakcji w odpadach komunalnych zebranych w sposób selektywny**



W punktach selektywnego zbierania odpadów komunalnych PSZOK zebrano łącznie 10 338,956 Mg w tym:

- 6673,493 Mg w punkcie przy ul. Zamiejskiej 1 (tabela nr 5),
- 2091,077 Mg w punkcie przy ul. Kasprowicza 10 (tabela nr 6),
- 1574,386 Mg w punkcie przy ul. Granicznej 2 (tabela nr 7).

**Tabela 5. Ilość odpadów komunalnych zebranych w PSZOK przy ul. Zamiejskiej 1**

Rodzaj odpadów	Kod	[Mg]
Opakowania z papieru i tektury	15 01 01	26,69
Papier i tektura	20 01 01	4,19
Opakowania z metali	15 01 04	9,02
Opakowania ze szkła	15 01 07	2,64
Drewno	17 02 01	40,45
Odpady wielkogabarytowe	20 03 07	3311,48
Odpady ulegające biodegradacji	20 02 01	64,82
Odzież	20 01 10	0,08
Zużyte opony	16 01 03	71,63
Odpady betonu oraz gruz betonowy z rozbiórek i remontów	17 01 01	2194,82
Usunięty tynki, tapety, okleiny itp.	17 01 80	0,13
Lampy fluorescencyjne i inne odpady zawierające rtęć	20 01 21*	0,107
Urządzenia zawierające freony	20 01 23*	24,43
Farby, tusze, farby drukarskie, kleje, lepiszcze i żywice inne niż wymienione w 20 01 27	20 01 28	6,875
Leki inne niż wymienione w 20 01 31	20 01 32	0,01
Baterie i akumulatory inne niż wymienione w 20 01 33	20 01 34	0,99
Zużyte urządzenia elektryczne i elektroniczne inne niż wymienione w 20 01 21 i 20 01 23 zawierające niebezpieczne składniki	20 01 35*	28,06
Zużyte urządzenia elektryczne i elektroniczne inne niż wymienione w 20 01 21, 20 01 23 i 20 01 35	20 01 36	67,786
Opakowania z tworzyw sztucznych	15 01 02	0,655
Tworzywa sztuczne	20 01 39	2,11
Materiały izolacyjne inne niż wymienione w 17 06 01 i 17 06 03	17 06 04	37,69
Materiały konstrukcyjne zawierające gips inne niż wymienione w 17 08 01	17 08 02	76,47
Zmieszane odpady z budowy, remontów i demontażu inne niż wymienione w 17 09 01, 17 09 02 i 17 09 03	17 09 04	702,36
<b>RAZEM</b>		<b>6673,493</b>

**Tabela 6. Ilość odpadów komunalnych zebranych w PSZOK przy ul. Kasprowicza 10**

Rodzaj odpadów	Kod	[Mg]
Opakowania z papieru i tektury	15 01 01	37,23
Opakowania z tworzyw sztucznych	15 01 02	40,127
Opakowania z drewna	15 01 03	147,54
Opakowania z metali	15 01 04	0,18
Opakowania ze szkła	15 01 07	4,64
Odpady ulegające biodegradacji	20 02 01	574,26
Odpady wielkogabarytowe	20 03 07	311,8
Odzież	20 01 10	8,64
Tekstylia	20 01 11	9,48
Lampy fluorescencyjne i inne odpady zawierające rtęć	20 01 21*	0,326
Urządzenia zawierające freony	20 01 23*	14,62
Farby, tusze, farby drukarskie, kleje, lepiszczce i żywice inne niż wymienione w 20 01 27	20 01 28	6,6
Leki inne niż wymienione w 20 01 31	20 01 32	0,36
Baterie i akumulatory inne niż wymienione w 20 01 33	20 01 34	0,35
Zużyte urządzenia elektryczne i elektroniczne inne niż wymienione w 20 01 21 i 20 01 23 zawierające niebezpieczne składniki	20 01 35*	16,154
Zużyte urządzenia elektryczne i elektroniczne inne niż wymienione w 20 01 21, 20 01 23 i 20 01 35	20 01 36	17,73
Zużyte opony	16 01 03	17,16
Odpady betonu oraz gruz betonowy z rozbiórek i remontów	17 01 01	883,88
<b>RAZEM</b>		<b>2091,077</b>

**Tabela 7. Ilość odpadów komunalnych zebranych w PSZOK przy ul. Granicznej 2**

Rodzaj odpadów	Kod	[Mg]
Opakowania z papieru i tektury	15 01 01	10,82
Opakowania z tworzyw sztucznych	15 01 02	27,59
Opakowania z drewna	15 01 03	62,96
Opakowania z metali	15 01 04	0,4
Opakowania ze szkła	15 01 07	2,64
Odpady ulegające biodegradacji	20 02 01	503,16
Odpady wielkogabarytowe	20 03 07	196
Odzież	20 01 10	3,96
Tekstylia	20 01 11	3,58
Lampy fluorescencyjne i inne odpady zawierające rtęć	20 01 21*	0,08
Urządzenia zawierające freony	20 01 23*	2,35
Farby, tusze, farby drukarskie, kleje, lepiszcze i żywice inne niż wymienione w 20 01 27	20 01 28	6,806
Zużyte urządzenia elektryczne i elektroniczne inne niż wymienione w 20 01 21 i 20 01 23 zawierające niebezpieczne składniki	20 01 35*	12,57
Zużyte urządzenia elektryczne i elektroniczne inne niż wymienione w 20 01 21, 20 01 23 i 20 01 35	20 01 36	10,47
Zużyte opony	16 01 03	34,06
Odpady betonu oraz gruz betonowy z rozbiórek i remontów	17 01 01	685,5
Odpadowa papa	17 03 80	9,76
Materiały izolacyjne inne niż wymienione w 17 06 01 i 17 06 03	17 06 04	1,68
<b>RAZEM</b>		<b>1574,386</b>

**7. Ilość niesegregowanych (zmieszanych) odpadów komunalnych i bioodpadów stanowiących odpady komunalne, odbieranych z terenu gminy oraz przeznaczonych do składowania pozostałości z sortowania odpadów komunalnych i pozostałości z procesu mechaniczno-biologicznego przetwarzania niesegregowanych (zmieszanych) odpadów komunalnych**

Na podstawie rocznego sprawozdania z realizacji zadań z zakresu gospodarki odpadami komunalnymi za 2022 rok ustalono:

- ilość zmieszanych odpadów komunalnych – 158 693,1 Mg,

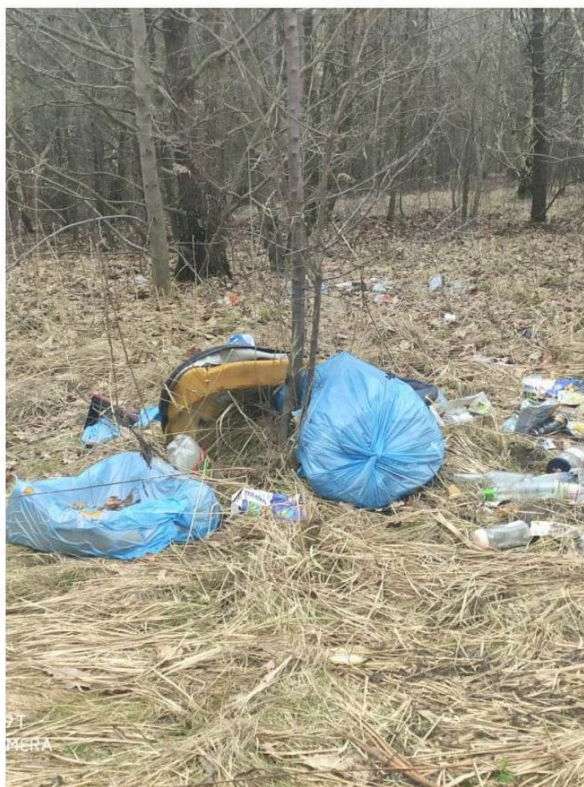
- ilość bioodpadów odebranych z terenu gminy – 26838,5 Mg,
- ilość przeznaczonych do składowania pozostałości z sortowania odpadów komunalnych i pozostałości z procesu mechaniczno-biologicznego przetwarzania niesegregowanych (zmieszanych) odpadów komunalnych – 44 516,6 Mg.

#### **7a. Dzikie wysypiska**

Kolejny rok z rzędu zauważono znaczny spadek ilości odpadów porzucanych w miejscach ustronnych, które tworzą tzw. dzikie wysypiska odpadów. Problem ten występuje nadal, pomimo że mieszkańcy mają zapewniony odbiór odpadów komunalnych w ramach opłaty za gospodarowanie odpadami komunalnymi bezpośrednio z nieruchomości lub oddając do PSZOK. Dzikie wysypiska pojawiają się w miejscach położonych na uboczu na terenie miasta lub w miejscach, w których przed wejściem w życie nowego systemu gospodarowania odpadami komunalnymi prowadzone były okresowe zbiórki odpadów liści, trawy itp. Miejsca szczególnie narażone na powstawanie tego rodzaju nieprawidłowości zostały objęte nadzorem w postaci tzw. fotopułapek, czyli rejestratorów audio-wideo wyposażonych w czujnik PIR, który automatycznie uruchamia migawkę w momencie wykrycia ruchu. Ocenia się, że ich rola prewencyjna znacząco ogranicza proceder porzucania odpadów w miejscach do tego nieprzeznaczonych.



**Przykładowe nielegalne składowiska odpadów**





**Teren po usunięciu dzikiego wysypiska:**

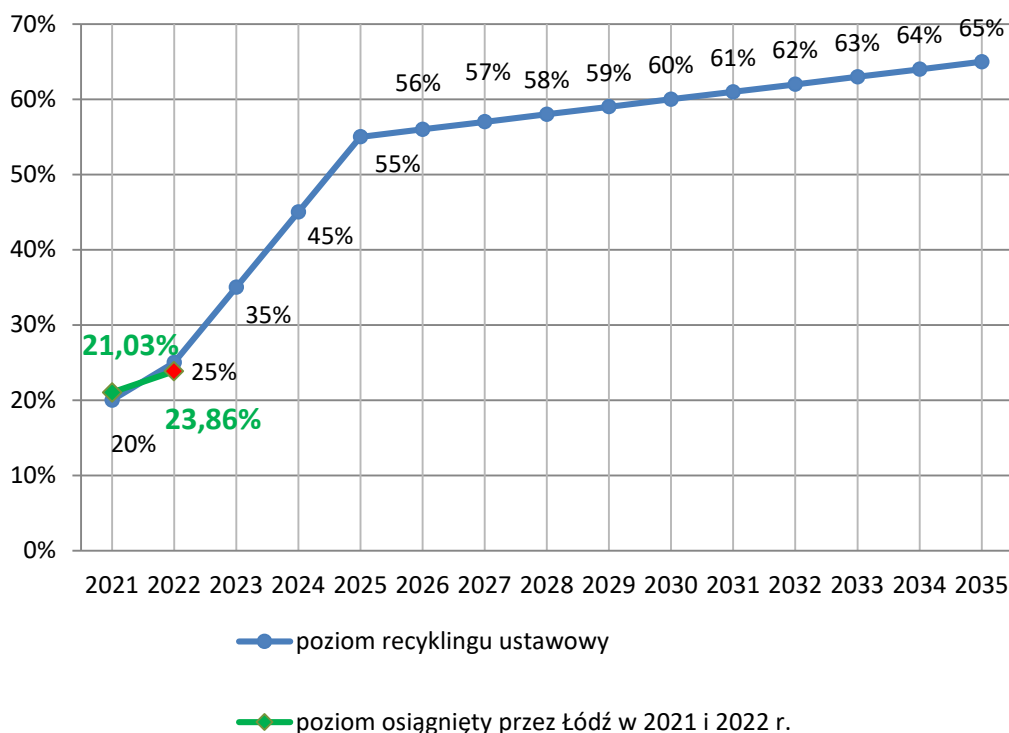


## 8. Wskaźniki do osiągnięcia przez gminę w roku 2022 i w kolejnych latach

Zgodnie z art. 3b ust. 1 pkt 1 ustawy z dnia 13 września 1996 r. o utrzymaniu czystości i porządku w gminach, gmina była zobowiązana osiągnąć za rok 2022 poziom przygotowania do ponownego użycia i recyklingu odpadów komunalnych w wysokości co najmniej 25% wagowo.

Ze sprawozdania z zakresu gospodarki odpadami komunalnymi za 2022 rok wynika, że poziom przygotowania do ponownego użycia i recyklingu odpadów komunalnych wyniósł 23,86 % co przedstawia wykres nr 5.

**Wykres 5. Poziom przygotowania do ponownego użycia i recyklingu odpadów komunalnych**

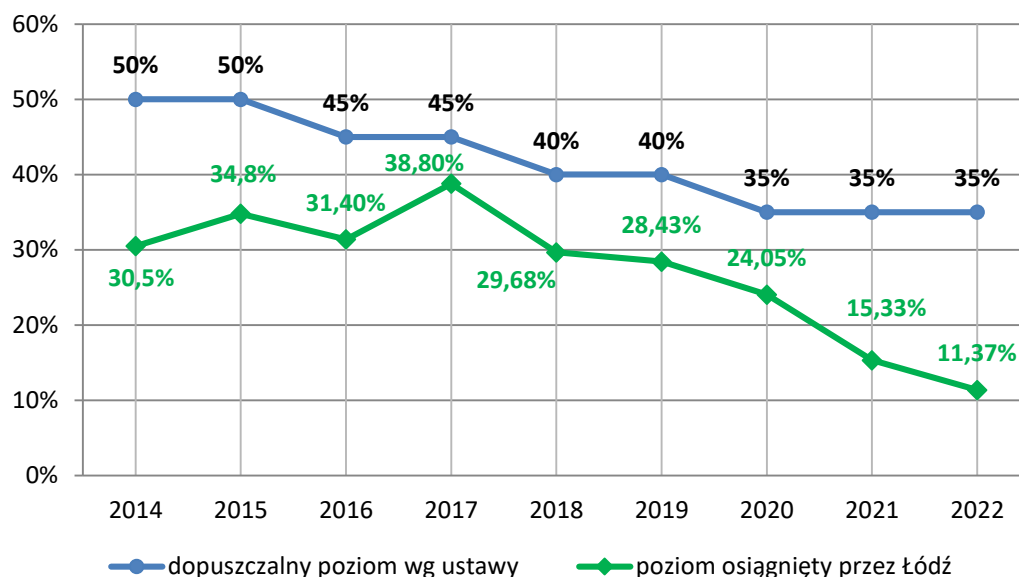


Zgodnie z art. 3c ustawy u.c.p.g., gmina miała obowiązek ograniczenia masy odpadów komunalnych ulegających biodegradacji przekazywanych do składowania do dnia 16 lipca 2020 r. do nie więcej niż 35% wagowo całkowitej masy odpadów komunalnych ulegających biodegradacji przekazywanych do składowania - w stosunku do masy tych odpadów wytworzonych w 1995 r.

Ze sprawozdania z zakresu gospodarki odpadami komunalnymi za 2022 rok wynika, że dopuszczalny w 2022 r. poziom ograniczenia masy odpadów komunalnych ulegających biodegradacji przekazywanych do składowania w stosunku do masy tych odpadów wytworzonych w 1995 r. nie został przekroczony i wyniósł 11,37%, co przedstawia wykres 6.



**Wykres 6. Poziom ograniczenia masy odpadów ulegających biodegradacji przekazywanych do składowania**



Poziom składowania odpadów komunalnych w 2022 roku wyniósł 17,18%.

## 9. Monitorowanie systemu gospodarowania odpadami komunalnymi

System gospodarowania odpadami komunalnymi wspierany był przez program informatyczny zakupiony od firmy MGA Sp. z o.o. z Torunia. Program ten umożliwia prowadzenie ewidencji finansowo-księgowej w zakresie rozliczeń z właścicielami nieruchomości oraz wspomaga windykację należności (wystawianie upomnień i tytułów wykonawczych). Ponadto wspomaga wykonywanie funkcji kontrolnych w zakresie przestrzegania i stosowania przepisów ustawy o utrzymaniu czystości i porządku w gminach przez właścicieli nieruchomości dotyczących obowiązku składania deklaracji i weryfikacji prowadzenia przez właścicieli nieruchomości selektywnej zbiórki odpadów komunalnych.

Sposób i zakres świadczenia usług odbioru odpadów komunalnych był na bieżąco kontrolowany przez pracowników Urzędu Miasta Łodzi. Upoważnieni pracownicy przeprowadzili łącznie 3325 kontroli.

Kontroле przeprowadzane były zgodnie z planem kontroli, a także po zgłoszeniu wystąpienia nieprawidłowości, otrzymanym od mieszkańców drogą telefoniczną, pisemną lub elektroniczną. Najczęstsze nieprawidłowości po stronie przedsiębiorców odbierających odpady komunalne od właścicieli nieruchomości to opóźnienia odbioru odpadów względem

harmonogramu i nieodstawianie na miejsce pojemników po ich opróżnieniu. Najczęściej występujące nieprawidłowości na terenie nieruchomości stwierdzone przez kontrolujących dotyczyły braku odpowiednich pojemników na poszczególne rodzaje odpadów komunalnych, braku dostępu do pojemników oraz zanieczyszczenia odpadów komunalnych zbieranych selektywnie. Kontrole właścicieli nieruchomości prowadzone były także przez Sekcję Ekologiczną Straży Miejskiej w Łodzi.

#### **10. Możliwości przetwarzania zmieszanych odpadów komunalnych, odpadów biodegradowalnych oraz pozostałości z sortowania i pozostałości z mechaniczno-biologicznego przetwarzania odpadów komunalnych przeznaczonych do składowania.**

Zgodnie z art. 29a ustawy o odpadach, podmiot odbierający odpady komunalne od właścicieli nieruchomości w 2022 r. był zobowiązany przekazywać niesegregowane (zmieszane) odpady komunalne do instalacji komunalnej. Ponadto art. 9 e ust. 1c ustawy o utrzymaniu czystości i porządku w gminach dopuszcza przekazywanie niesegregowanych (zmieszanych) odpadów komunalnych za pośrednictwem stacji przeładunkowej, o której mowa w art. 23 ust. 10 ustawy z dnia 14 grudnia 2012 r. o odpadach.

W okresie od 1 stycznia do 31 grudnia 2022 r. odpady komunalne odebrane od właścicieli nieruchomości w ramach miejskiego systemu były kierowane do przetwarzania do nw. instalacji, do których przekazano łącznie 204 129,8 Mg odpadów komunalnych, w tym do:

- instalacji w m. Ruszczyn, gm. Kamieńsk – 45 232,8 Mg (z czego 36 067,5 Mg odpadów o kodzie 20 03 01 oraz 9 165,3 Mg odpadów o kodzie 20 01 08),
- instalacji w m. Kryniczno, gm. Środa Śląska – 34 378 Mg o kodzie 20 03 01,
- instalacji w m. Ścinawka Dolna, gm. Ścinawka Średnia – 21 237,7 Mg o kodzie 20 03 01,
- instalacji w m. Krzyżanówek – 21 088,2 Mg (z czego 15 086,9 Mg odpadów o kodzie 20 03 01 oraz 6 001,3 Mg odpadów o kodzie 20 01 08),
- instalacji w m. Piotrowo Pierwsze – 13 542,4 Mg o kodzie 20 03 01,
- instalacji w m. Kielcz – 14 007 Mg o kodzie 20 03 01,
- instalacji w Łodzi przy ul. Zamiejskiej 1 – 47 936,8 Mg (odpady surowcowe i wielkogabarytowe),
- instalacji w Łodzi przy ul. Sanitariuszek 70/72 – 6 706,9 Mg o kodzie 20 02 01.

Łączna masa niesegregowanych (zmieszanych) odpadów komunalnych odebrana przez podmioty posiadające wpis do łódzkiego rejestru działalności regulowanej w zakresie

odbierania odpadów komunalnych wyniosła 158 693,1 Mg, z czego 134 415,1 Mg stanowiły odpady odebrane w ramach miejskiego systemu gospodarowania odpadami komunalnymi.

W okresie od 1 stycznia do 31 grudnia 2022 r. bioodpady stanowiące odpady części roślin odebrane od właścicieli nieruchomości były kierowane do kompostowni przy ul. Sanitariuszek 70/72. Do kompostowni trafiło łącznie 6 706,9 Mg odpadów odebranych bezpośrednio od właścicieli nieruchomości przez przedsiębiorstwa posiadające umowy zawarte z Miastem Łódź.

W okresie od 1 stycznia do 31 grudnia 2022 r. masa pozostałości powstających z przetwarzania zmieszanych odpadów komunalnych i pozostałości z sortowania przeznaczona do składowania wyniosła 34 480 Mg.

W okresie od 1 stycznia do 31 grudnia 2022 r. odbierane od właścicieli nieruchomości odpady materiałowe takie jak: papier, szkło, tworzywa sztuczne, metale oraz bioodpady stanowiące odpady spożywcze i kuchenne były kierowane do doczyszczenia lub presortowania w sortowniach, a następnie do recyklingu i odzysku.

W okresie od 1 stycznia do 31 grudnia 2022 r. 10 520,4 Mg odpadów komunalnych wytworzonych na terenie gminy zostało przekazanych do termicznego przekształcania. Tym samym stosunek masy odpadów komunalnych przekazanych do termicznego przekształcania do masy odpadów komunalnych wytworzonych na terenie gminy wyniósł 4,06%.

## **11. Potrzeby inwestycyjne związane z gospodarowaniem odpadami komunalnymi**

11.1. Modernizacja sortowni odpadów komunalnych znajdującej się przy ul. Zamiejskiej 1, eksploatowanej przez Miejskie Przedsiębiorstwo Oczyszczania - Łódź Spółka z o. o.

Modernizacja i rozbudowa ma na celu zwiększenie odzyskiwanej masy odpadów nadających się do recyklingu i dalszego wykorzystywania, co jest bardzo ważnym elementem w wywiązaniu się Miasta z obowiązku uzyskiwania określonych poziomów recyklingu. Istniejące, nieefektywne urządzenia zostaną zastąpione nowoczesnymi, wykorzystującymi wydajną metodę optyczno - pneumatyczną. Powstaną specjalne linie sortowania do: szkła, papieru, tworzyw sztucznych, odpadów wielkogabarytowych oraz odpadów zmieszanych. Dodatkowo, na terenie Łódzkiego Centrum Recyklingu powstanie biogazownia, która w ekologiczny sposób przetworzy odpady biodegradowalne w biogaz. Działania Centrum Recyklingu mają zminimalizować proces składowania odpadów. W 2022 roku oprócz wymiany największego elementu linii technologicznej tj. blach sita dużego, zakupiono i uruchomiono:

- linię technologiczną wykorzystywaną do doczyszczenia złomu,
- rozrywkę do worków stanowiącą element linii technologicznej,

- nową ładowarkę czołową, zwiększającą wydajność linii technologicznej.

Ponadto uruchomiono stację tankowania pojazdów gazem CNG wykorzystywanym jako paliwo do pojazdów, którymi spółka MPO - Łódź świadczy usługę odbioru odpadów komunalnych.

#### 11.2. Budowa hali magazynowej na terenie kompostowni miejskiej

Po zakończonej w 2021 roku modernizacji miejskiej kompostowni odpadów, znajdującej się przy ul. Sanitariuszek 70/72, zarządzanej przez Zarząd Gospodarowania Odpadami w Łodzi, obecna maksymalna przepustowość instalacji wynosi 24 000 Mg/rok. Kompostowanie odbywa się już wyłącznie w bioreaktorach. Wpływa to na zwiększoną wydajność i eliminuje tym samym m.in. powstawanie uciążliwych odorów. Kompostownia pełni jedną ze strategicznych ról w procesie realizowania obowiązków dotyczących osiągnięcia ustawowych poziomów recyklingu przez Miasto.

W związku z obowiązującymi wymaganiami w zakresie przetwarzania (magazynowania) odpadów ulegających biodegradacji, zachodzi potrzeba budowy hali magazynowej wyposażonej w co najmniej systemy wentylacyjne, bramy szybkie oraz instalacje zraszającą. Spełnienie tego wymogu jest konieczne do uzyskania nowego zezwolenia na przetwarzanie odpadów. Obecne zezwolenie wygasa po 11 października 2025 roku.

Trwają prace mające na celu przygotowanie inwestycji.

#### 11.3. Utworzenie kolejnego Punktu Selektywnego Zbierania Odpadów Komunalnych, znajdującego się przy ul. Wersalskiej, o mocy przerobowej 1500 Mg na rok.

W 2022 roku ruszyły wstępne prace przygotowawcze na terenie budowy. Zawarta została umowa na dofinansowanie w formie pożyczki i dotacji z Narodowym Funduszem Ochrony Środowiska i Gospodarki Wodnej.

Wybór wykonawcy planowany jest w połowie maja 2023 roku a zakończenie prac budowlanych na koniec 2023 roku.

#### 11.4. Inne działania.

Składowisko balastu w kompleksie gospodarki odpadami zlokalizowane w Łodzi przy ul. Zamiejskiej 1, na koniec roku 2021 osiągnęło wypełnienie na poziomie 917 062 m<sup>3</sup> z docelowego 1 062 379 m<sup>3</sup>. Do wypełnienia pozostało 145 317 m<sup>3</sup>. Na składowisko trafiają wyłącznie minerały, gruz - materiały te są wykorzystywane do formowania górnej powierzchni

zamykającej składowisko. W ramach kompleksu została wybudowana przez Polską Spółkę Gazownictwa Sp. z o. o. stacja tankowania gazu CNG. Stacja zostanie oddana w najem MPO Łódź w kwietniu 2022 roku i obsługiwać będzie nową flotę pojazdów spółki MPO - Łódź przystosowaną do zasilania ekologicznym paliwem CNG.

Składowisko przy ul. Kasprowicza 10 jest w rekultywacji od 1996 roku. Proces rekultywacji został podzielony na 3 etapy (trzy kwatery). Obecnie skończona jest rekultywacja kwater I i II o powierzchni 7 ha wraz z odgazowaniem. Teren jest corocznie pielęgnowany (koszenie traw, dbałość o stan instalacji odgazowującej). Kwaterna III o powierzchni 7 ha jest w trakcie budowy. Przyjmowane są materiały do rekultywacji czaszy Składowiska zgodnie z projektem rekultywacji. Do osiągnięcia planowanych w projekcie rzędnych brakuje 10,38 m w punkcie szczytowym. Teoretycznie - przy dowozie materiałów do rekultywacji na obecnym poziomie, projektowana wysokość zostanie osiągnięta w 2026 roku. (Stan obecny 284,62 m, stan docelowy 295 m). Na terenie kwatery III są nawiercone 24 studnie gazowe, które są podnoszone wraz z budową czaszy. Z kwater I i II trwa ciągle odgazowywanie składowiska. Ze złoża zasysany jest metan i spalany w pochodni gazowej.

## 12. Edukacja ekologiczna

W 2022 roku przeprowadzono działania edukacyjne:

- w postaci emisji cyklu audycji telewizyjnych o charakterze proekologicznym,
- zorganizowano eko – festyn na terenie miejskiego parku w Łodzi w formie kampanii informacyjno-edukacyjnej skierowanej do mieszkańców Łodzi, z zakresu prawidłowego postępowania z odpadami,
- opublikowano w bezpłatnej gazecie (udostępnianej m.in. w środkach komunikacji miejskiej) materiały reklamujące prawidłowe zasady prowadzenia selektywnej zbiórki odpadów,
- został zorganizowany recyklingowy konkurs filmowy, w którym uczestnicy zmierzyli się z wyzwaniem stworzenia wideo o konieczności prowadzenia selektywnej zbiórki elektrycznych śmieci. Główną ideą konkursu było promowanie szeroko pojętej ekologii, z naciskiem na elektryczne śmieci. Konkurs odbył się w kontekście pojawienia się na terenie miasta specjalistycznych czerwonych pojemników, do których łodzianie mogą szybko, łatwo i w sposób bezpieczny dla środowiska oddać małogabarytowy zużyty sprzęt elektryczny i elektroniczny,
- zaangażowano łódzkie szkoły do udziału w programie Polska Stolica Recyklingu, w ramach którego pokazano praktyczny wymiar edukacji ekologicznej (oprócz wiedzy teoretycznej realizowane były konkretne działania pro-środowiskowe).

Ponadto miejska spółka MPO – Łódź na przestrzeni roku 2022 prowadziła warsztaty ekologiczne, w których udział wzięło blisko 3 tys osób. Szereg działań promocyjno – edukacyjnych skierowany był do zróżnicowanych grup wiekowych:

<p><b>Dzień bez opakowań foliowych</b></p>	<p>W sobotę 22 stycznia, w ramach obchodów Dnia bez Opakowań Foliowych w zamian za odpady dostarczone do PSZOK przy ul. Zamiejskiej 1, można było otrzymać bawełnianą torbę wielokrotnego użytku. Dzień bez Opakowań Foliowych, to znakomita okazja, aby w trosce o środowisko naturalne rozpocząć korzystanie z opakowań wielokrotnego użytku. Przyjmowano odpady, które na co dzień sprawiają kłopot w zagospodarowaniu, czyli są niebezpieczne albo nie mieszczą się do kosza na śmieci. Do Punktu Selektywnej Zbiórki Odpadów Komunalnych zgłosiło się tego dnia kilkadziesiąt osób. Mieszkańcy w zamian za bawełnianą torbę, oddali ponad 6 ton gabarytów, blisko 3 tony gruzu, 750 kg. elektroodpadów, 120 kg. opon i 480 kg. odpadów zmieszanych poremontowych.</p>
<p><b>Produkcja serialu publikowanego w mediach społecznościowych.</b></p>	<p>Serial został wyprodukowany ze środków zewnętrznych przyznanych na promocję selektywnej zbiórki odpadów przez EUROBAC Organizacja Odzysku Opakowań. Odcinki były realizowane na przełomie 2021/2022 roku i zostały opublikowane w mediach społecznościowych Spółki. Tematyka została poświęcona ograniczaniu ilości odpadów, prawidłowej segregacji, a zarazem ocieplaniu wizerunku naszego przedsiębiorstwa. Odcinek 1 mówił o tym, co dzieje się z odpadami, które trafiają do śmieciarki, dotyczył pracy osób obierających odpady oraz łamał stereotyp o mieszaniu odpadów przez firmę. Odcinek 2 dotyczył ograniczania odpadów produkowanych podczas Świąt Bożego Narodzenia. Odcinek 3 zachęcał do wiosennych porządków oraz dostarczania powstałych odpadów do PSZOK.</p>
<p><b>Poświęteczna zbiórka ciętych choinek.</b></p>	<p>Drzewka cięte należało oczyścić z dekoracji, lampek, stojaka czy doniczki, a następnie zostawiać je w miejscach wyznaczonych przez zarządców nieruchomości. Choinki dalej trafiły do kompostowni, gdzie zostały przetworzone na nawóz niezbędny do zasilania roślin. Łącznie w 2022 roku odebraliśmy 25 ton ciętych drzewek z samej zabudowy wielorodzinnej z dzielnic Górna i Polesie.</p>
<p><b>Ferie w Manufakturze</b></p>	<p>W prowadzonych przez MPO warsztatach udział wzięli najmłodszy mieszkańcy naszego miasta. Ozdabiali bawełniane torby, poprzez zabawę uczyli się, jak segregować odpady, a także dowiedzieli się co dzieje się z odpadami które trafiają do śmieciarki</p>
<p><b>Konkurs upcyklingowy dla Seniorów 60+</b></p>	<p>Konkurs adresowany był do mieszkańców Łodzi w wieku powyżej 60 lat i miał na celu propagowanie i przybliżenie zasad selektywnej zbiórki odpadów, ponownego, kreatywnego wykorzystywania odpadów i niepotrzebnych przedmiotów wśród mieszkańców w pracy twórczej, w ramach działań edukacyjno-promocyjnych. Zadanie polegało na wykonaniu z surowców pracy plastyczno-technicznej, stanowiącej przedmiot codziennego, zachęcający jednocześnie do redukcji odpadów na poziomie gospodarstwa domowego.</p>

<b>Piknik Powitanie Wiosny</b>	Piknik Powitanie Wiosny Uroczysko. Pracownicy MPO na swoim stoisku opowiadali o segregacji odpadów.
<b>Dzień Wagarowicza z MPO</b>	W poniedziałek 21 marca w ramach obchodów Dnia Wagarowicza, MPO-Łódź zorganizowało „Sprzątanie Świata”. Grupy zgłoszone do udziału w evencie otrzymały worki, rękawice i wyruszyły sprzątać okoliczny las. Po godzinie zważyliśmy zebrane odpady i wyłoniliśmy zwycięzcę. W pobliskim lesie, udało się uzbierać prawie pół tony odpadów. Rywalizację wygrała klasa 6A Szkoły Podstawowej nr 149. Uczniowie w 15 osób przynieśli w ciągu godziny 217 kg śmieci. W zamian wszyscy Wagarowicze otrzymali ekologiczne upominki, a zwycięska klasa dodatkowo bilety do kina na dowolny seans.
<b>Dzień Ziemi w Manufakturze</b>	Dzień Ziemi pełen wrażeń i ekologicznych atrakcji wspólnie z Manufakturą, Regionalna Dyrekcja Lasów Państwowych w Łodzi, EKO Patrol Straży Miejskiej w Łodzi, OSP Żychlin, Dolina Skrzatów
<b>Otwarcie stadionu ŁKS - stoisko</b>	Otwarcie stadionu przy al. Unii. Pracownicy MPO na swoim stoisku opowiadali o segregacji odpadów.
<b>Galante Sprzątanie</b>	Wspólne sprzątanie pracowników MPO z Mieszkańcami terenów Łodzi
<b>Festiwal Nauki</b>	Stoisko edukacyjnej w Szkole Podstawowej nr 199 w Łodzi
<b>Budowa nowej strony internetowej Spółki.</b>	W celu usprawnienia funkcjonowania poszczególnych Działów oraz budowania pozytywnego wizerunku wśród mieszkańców korzystających z usług Spółki, zaistniała konieczność zbudowania nowej, intuicyjnej i nowoczesnej strony internetowej przystosowanej dla podmiotów zewnętrznych w tym osób niepełnosprawnych.
<b>Światowy Dzień Pszczół</b>	Warsztaty we współpracy z pszczelarzami oraz sadzenie łąki przy pawilonie edukacyjnym na terenie Sortowni.
<b>Senioralia</b>	Senioralia. Pracownicy MPO na swoim stoisku opowiadali o segregacji odpadów.
<b>Piknik Rodzinny na Złotnie</b>	Pracownicy MPO na swoim stoisku opowiadali o segregacji odpadów.
<b>Dzień Dziecka</b>	Dzień Dziecka zorganizowany przez MOSiR we współpracy z MPO, Strażą Miejską, Policją. Pracownicy MPO na swoim stoisku opowiadali o segregacji odpadów oraz prowadzili warsztaty manualne.
<b>Konkurs plastyczny dla Szkół Podstawowych</b>	Konkurs plastyczny pod honorowym patronatem Prezydent Miasta Łodzi, pt. Łódzkie Dzieci Segregują Śmieci. Konkurs dedykowany jest uczniom klas 1-3 Szkoły Podstawowej. Ma on na celu promowanie postaw proekologicznych wśród mieszkańców Łodzi, propagowanie zasad selektywnej zbiórki odpadów oraz zwrócenie uwagi na narastający problem zanieczyszczenia środowiska naturalnego odpadami. Warto podkreślić, że oprócz przewidzianych nagród rzeczowych, nagrodzona praca konkursowa, zostanie wydrukowana w możliwie największym formacie i zamieszczona na burcie pojazdu odbierającego odpady.

<b>Współpraca z lokalnym, amatorskim klubem sportowym Stare Bałuty.</b>	Wsparcie amatorskiego klubu piłkarskiego Stare Bałuty, biorącego udział w rozgrywkach Play Arena Łódź. Rozgrywki będą trwały do 02.2022 do 06.2023 r. Współpraca polega na promocji oraz reklamie Spółki, poprzez zamieszczenie logo na strojach wszystkich zawodników wchodzących w skład drużyny Stare Bałuty.
<b>Piknik rodzinny</b>	Piknik Rodzinny zorganizowany przez MOSiR i Radę Osiedla Ruda. Pracownicy MPO na swoim stoisku opowiadali o segregacji odpadów.
<b>Urodziny Łodzi</b>	Dzień otwarty na terenie Sortowni z okazji Dni Łodzi
<b>Piknik rodzinny MOSiR</b>	Rodzinny piknik integracyjny z okazji Dnia Niepodległości Ukrainy. Pracownicy MPO na swoim stoisku opowiadali o segregacji odpadów oraz prowadzili warsztaty manualne.
<b>Piknik rodzinny Port Łódź</b>	Piknik rodzinny "Przybij piątkę!" Pracownicy MPO na swoim stoisku opowiadali o segregacji odpadów oraz prowadzili warsztaty manualne.
<b>Międzynarodowy Dzień Świadomości o Stratach i Marnowaniu Żywności</b>	Organizacja Narodów Zjednoczonych wyznaczyła 29 września, jako Międzynarodowy Dzień Świadomości o Stratach i Marnowaniu Żywności. Święto zostało ustanowione przez w 2019, a pierwsze obchody miały miejsce w 2020 roku. Z tej okazji wspólnie z Bank Żywności w Łodzi im. Marka Edelmana, w ramach kampanii edukacyjno-informacyjnej rozpoczęliśmy mobilną kampanię, z wykorzystaniem powierzchni reklamowej znajdującej się na pojazdach odbierających odpady. Marnowanie żywności ma zgubny wpływ na klimat, przyczyniając się do globalnej emisji gazów cieplarnianych. Wyrzucając produkty spożywcze marnujemy energię i wodę potrzebną do wytworzenia, transportu i dystrybucji żywności, a także produkujemy więcej odpadów.
<b>Święto Drzewa</b>	Z okazji Święta Drzewa każde gospodarstwo domowe, które dostarczyło odpady do PSZOK przy ul. Zamiejskiej 1 w zamian otrzymało sadzonkę dębu wraz z instrukcją sadzenia.
<b>Olimpiada Ekologiczna</b>	Olimpiada z wiedzy ekologicznej dla uczniów klas I - III w Szkole Podstawowej Związku Nauczycielstwa Polskiego
<b>Konkurs plastyczny i filmowy</b>	Konkursu pod honorowym patronatem Prezydent Miasta Łodzi dla uczniów klas 6-8 szkół podstawowych na plakat ekologiczny oraz szkół ponadpodstawowych na film promujący działania ekologiczne.
<b>Świąteczny Konkurs upcyklingowy dla seniorów</b>	Konkurs adresowany był do mieszkańców Łodzi w wieku powyżej 60 lat i miał na celu propagowanie i przybliżenie zasad selektywnej zbiórki odpadów, ponownego, kreatywnego wykorzystywania odpadów i niepotrzebnych przedmiotów wśród mieszkańców w pracy twórczej, w ramach działań edukacyjno-promocyjnych. Zadanie polegało na wykonaniu z surowców pracy plastyczno-technicznej, stanowiącej świąteczną dekorację bożonarodzeniową.
<b>Świąteczna wizyta w Domu Dziennego Pobytu.</b>	Własnoręcznie wykonane ekologiczne ozdoby świąteczne i podarunki od wolontariuszy z „Drużyny Pomocy” przy SP nr 7 w Łodzi i piękna choinka od MPO Łódź trafiły do Domu Dziennego Pobytu przy ul. Bednarskiej w Łodzi. Dziękujemy za wspólnie spędzony czas oraz ciepłe i rodzinne przyjęcie. Młodzieży gratulujemy zdolności organizacyjnych i komunikujących



	podczas wspólnego ubierania choinki. Mamy nadzieję, że te symboliczne upominki umilą Wam nadchodzące dni świąteczne
<b>Prowadzenie mediów społecznościowych</b>	Prowadzenie mediów społecznościowych – Facebook, Instagram, YouTube. Publikacja treści edukacyjnych o tematyce ekologicznej, informacji o codziennej działalności MPO i prowadzonych inwestycjach.
<b>Ścieżka edukacyjna</b>	Warsztaty edukacyjne prowadzone w Pawilonie Edukacyjnym przy ul. Zamiejskiej 1. Zajęcia podnoszące świadomość ekologiczną i uczące prawidłowej segregacji odpadów, dostosowane do wszystkich grup wiekowych: przedszkolaków, uczniów szkół podstawowych, średnich, studentów, dorosłych oraz seniorów.

### 13. Koszty systemu gospodarowania odpadami komunalnymi

W roku 2022 dla właścicieli nieruchomości, na których zamieszkują mieszkańcy obowiązywały stawki na poziomie **34 zł/osobę** za odpady zbierane i odbierane w sposób selektywny. Jeśli właściciel nieruchomości nie wypełniał obowiązku zbierania odpadów komunalnych w sposób selektywny stawka opłaty podwyższonej wynosiła dwukrotność stawki podstawowej tj. **68 zł/osobę**. Dla właścicieli nieruchomości zabudowanych budynkami wielolokalowymi, na których zamieszkują mieszkańcy obowiązywały stawki na poziomie **9,60 zł/1m<sup>3</sup>** zużytej wody. Jeśli właściciel nieruchomości nie wypełniał obowiązku zbierania odpadów komunalnych w sposób selektywny stawka opłaty podwyższonej wynosiła dwukrotność stawki podstawowej tj. **19,20 zł/1m<sup>3</sup>**.

Dla nieruchomości zabudowanych budynkiem wielolokalowym, w którym w części zamieszkują mieszkańcy, a w części nie zamieszkują mieszkańcy a powstają odpady komunalne, dla części - w której nie zamieszkują mieszkańcy a powstają odpady komunalne - obowiązywały stawki opłaty za pojemnik lub worek, uzależnione od pojemności. Stawki opłaty za pojemniki i worki przedstawiono w tabeli nr 8.

**Tabela 8. Stawki opłat dla pojemności pojemników lub worków przeznaczonych do zbierania odpadów komunalnych**

POJEMNOŚĆ POJEMNIKA LUB WORKA [W LITRACH]	STAWKA OPŁATY ZA POJEMNIK [W zł]	STAWKA OPŁATY PODWYŻSZONEJ ZA POJEMNIK [W zł]	STAWKA OPŁATY ZA WOREK [W zł]	STAWKA OPŁATY PODWYŻSZONEJ ZA WOREK [W zł]
30	x	x	4,54	9,08
60	3,17	6,34	9,09	18,18
80	4,23	8,46	12,12	24,24
120	6,34	12,68	18,19	36,38
140	7,40	14,80	21,22	42,44
180	9,52	19,04	27,28	54,56
190	10,05	20,10	28,80	57,60
210	11,11	22,22	31,83	63,66
240	12,69	25,38	36,38	72,76
260	13,75	27,50	39,41	78,82
340	17,98	35,96	51,53	103,06
390	20,63	41,26	59,11	118,22
500	26,45	52,90	75,79	151,58
550	29,10	58,20	83,37	166,74
660	34,92	69,84	100,04	200,08
750	39,68	79,36	113,68	227,36
770	40,74	81,48	116,71	233,42
1000	52,90	105,80	151,58	303,16
1100	58,20	116,40	166,74	333,48
1200	63,49	126,98	181,90	363,80
1300	68,78	137,56	197,05	394,10
1400	74,07	148,14	212,21	424,42
1500	79,36	158,72	227,37	454,74
1600	84,65	169,30	242,53	485,06
1700	89,94	179,88	257,69	515,38
2500	132,27	264,54	378,95	757,90
5000	264,54	529,08	757,91	1515,82
7000	370,36	740,72	1061,08	2122,16
10000	529,09	1058,18	1515,83	3031,66
12000	634,90	1269,80	1819,00	3638,00
15000	793,63	1587,26	2273,75	4547,50
20000	1058,18	2116,36	3031,66	6063,32
24000	1269,81	2539,62	3638,00	7276,00
27000	1428,54	2857,08	4092,75	8185,50
34000	1798,90	3597,80	5153,83	10307,66

Dla nieruchomości, na której znajduje się domek letniskowy lub inna nieruchomość wykorzystywana na cele rekreacyjno-wypoczynkowe, obowiązywały ryczałtowe stawki opłaty za gospodarowanie odpadami komunalnymi. Stawka opłaty za gospodarowanie odpadami komunalnymi wynosiła **180 zł za rok**. Jeżeli właściciel nieruchomości nie wypełnia obowiązku zbierania odpadów komunalnych w sposób selektywny stawka opłaty podwyższonej za gospodarowanie odpadami komunalnymi wynosi dwukrotność stawki, tj. **360 zł za rok**.

Właściciele nieruchomości mają obowiązek wnoszenia opłaty za gospodarowanie odpadami komunalnymi na konto Urzędu Miasta Łodzi w terminie do 15 dnia każdego miesiąca z dołu, za poprzedni miesiąc kalendarzowy. W przypadku nieruchomości, na których znajdują się domki letniskowe, lub innych nieruchomości wykorzystywanych na cele rekreacyjno-wypoczynkowe, wykorzystywanych jedynie przez część roku, ryczałtową stawkę opłaty wnosi się do dnia 15 października każdego roku, z góry za bieżący rok kalendarzowy.

Koszty funkcjonowania systemu gospodarowania odpadami komunalnymi w 2022 r. przedstawiono w tabeli nr 9.

**Tabela 9. Koszty funkcjonowania systemu gospodarowania odpadami komunalnymi**

Wyszczególnienie	Kwota [zł]
Koszty poniesione w związku z odbieraniem, odzyskiem, recyklingiem i unieszkodliwianiem odpadów komunalnych w 2022 r.	<p><b>220 885 804,11 zł. w tym:</b></p> <ul style="list-style-type: none"> <li>• koszty odbioru i zagospodarowania odpadów komunalnych w 5 sektorach miasta</li> <li>• koszty likwidacji dzikich wysypisk</li> <li>• koszty odbioru i zagospodarowania przeterminowanych leków i termometrów rtęciowych</li> <li>• koszty PSZOK</li> <li>• koszty inwestycyjne, obsługi administracyjnej oraz pozostałe koszty systemu gospodarowania odpadami komunalnymi takie jak: szkolenia, zakup materiałów biurowych, zakup niezbędnego wyposażenia, przesyłek pocztowych, ogłoszenia prasowe, edukacja ekologiczna.</li> </ul>
Wpływy z opłat za gospodarowanie odpadami komunalnymi w 2022 r.	<b>234 424 696,12 zł.</b>

<p>Wydatki poniesione w związku z odbieraniem, odzyskiem, recyklingiem i unieszkodliwianiem odpadów komunalnych w 2022 r.</p>	<p><b>240 096 128,04 zł. w tym:</b></p> <ul style="list-style-type: none"> <li>• odbiór i zagospodarowanie odpadów komunalnych w 5 sektorach miasta</li> <li>• likwidacja dzikich wysypisk</li> <li>• odbiór i zagospodarowanie przeterminowanych leków i termometrów rtęciowych</li> <li>• PSZOK</li> <li>• inwestycje, obsługa administracyjna oraz pozostałe koszty systemu gospodarowania odpadami komunalnymi takie jak: szkolenia, zakup materiałów biurowych, zakup niezbędnego wyposażenia, przesyłek pocztowych, ogłoszenia prasowe, edukacja ekologiczna.</li> <li>• zobowiązania z roku 2021 r. - 34 873 421,37 zł</li> </ul>
<p>Nadwyżka z opłat za gospodarowanie odpadami komunalnymi w 2022 r.</p>	<p><b>0 zł.</b></p>

#### 14. Podsumowanie

Łączna masa odebranych odpadów komunalnych w Łodzi w 2022 roku jest o ponad 3% mniejsza niż w 2021 r. Głównych przyczyn takiego stanu rzeczy dopatrywać się głównie można w zmieniającej się sytuacji ekonomicznej mającej wpływ na wysokość konsumpcji, zniknięciu z rynku po okresie pandemii placówek gastronomicznych oraz zagrożeniu wynikającym z nielegalnego spalania odpadów, głównie o wysokiej wartości opałowej jak na przykład odpady wielkogabarytowe (meble) oraz makulatura. W 2022 r. usunięto również mniej dzikich wysypisk odpadów (209 szt.) w stosunku do lat ubiegłych (w 2021 r. – 309 szt., a w 2020 - 357 szt.).

Wymagany w 2022 r. 25 % poziom przygotowania do ponownego użycia i recyklingu odpadów komunalnych nie został przez gminę osiągnięty i wyniósł 23,86 %. Bezpośrednim powodem takiego stanu rzeczy jest niewywiązanie się przedsiębiorców, zagospodarowujących odpady komunalne w ramach zawartych z miastem umów, z obowiązku przekazywania określonej masy odpadów do procesów recyklingu. Wpływ na taką sytuację miało również nieosiągnięcie ustawowego poziomu recyklingu przez wielu przedsiębiorców odbierających odpady komunalne na podstawie umów z właścicielami nieruchomości z terenu miasta. Ma to negatywny skutek dla Miasta w kontekście wymagań stawianych przez ustawodawcę.

Kolejny rok z rządu udaje się za to zmniejszać masę odpadów ulegających biodegradacji kierowaną do składowania, co jest bardzo pozytywnym symptomem. Szczególnie

w kontekście nowego obowiązku nałożonego na gminy od 2025 roku a dotyczącego obostrzeń w procentowym udziale odpadów komunalnych przekazywanych do składowania.

W związku z rosnącymi wymaganiami w zakresie dotyczącym poziomu recyklingu istotnym elementem okazuje się być modernizacja instalacji przy ul. Zamiejskiej 1 - w kierunku nowoczesnej instalacji do m.in. wydzielenia surowców wtórnych. Budowa kolejnego punktu selektywnego zbierania odpadów komunalnych, rozwijanie selektywnej zbiórki odpadów (również poprzez alternatywne rozwiązania) i kontynuowanie przez Miasto działań edukacyjno-informacyjnych promujących selektywną zbiórkę odpadów komunalnych wśród mieszkańców Łodzi, mają stanowić fundamenty w ramach działań podejmowanych w celu uzyskania w kolejnych latach ustawowych poziomów recyklingu. Kluczowe jest również propagowanie idei gospodarki o obiegu zamkniętym, której istotą jest wykorzystanie odpadów powstałych w cyklu życia produktu i tym samym ograniczenie zużycia surowców, zmniejszenie ilości składowanych odpadów oraz zwiększenie strumienia odpadów wykorzystywanych w ramach odzysku i recyklingu.

Opracowanie własne:

Zespół opracowujący (pod kierownictwem Janusza Pastwińskiego – Kierownika Oddziału Gospodarki Odpadami):

- Anna Kielska - Inspektor
- Tomasz Boczek - Inspektor
- Tomasz Jagusiak - Inspektor

Zatwierdziła:

Ewa Jasińska – Dyrektor Wydziału Gospodarki Komunalnej w Departamencie Pracy, Edukacji i Kultury Urzędu Miasta Łodzi

Materiały źródłowe:

1. Sprawozdanie Prezydenta Miasta Łodzi z realizacji zadań z zakresu gospodarowania odpadami komunalnymi za 2022 rok.
2. Zestawienie zbiórki baterii i akumulatorów w 2022 r. na terenie miasta Łodzi
3. Informacja z ilości odebranych leków przeterminowanych i termometrów rtęciowych w 2022 r.
4. Informacja dot. kosztów systemu gospodarki odpadami w 2022 r.